



Bouwen aan Tergooi

Zorg van meer waarde

Hoe zorgen we ervoor dat onze zorg nog meer waarde krijgt en verder reikt dan de muren van ons ziekenhuis? Bijvoorbeeld door onze patiënten op afstand te gaan monitoren, zodat zij minder vaak in het ziekenhuis hoeven te komen maar wel verzekerd zijn van onze continue zorg. Door in samenwerking met regionale zorgpartners zorgcentra in de regio te openen waar patiënten dicht bij huis terecht kunnen voor de meer eenvoudige zorg. En door alle acute, intensieve en complexe zorg te bundelen op één locatie. Zo bouwen we aan Tergooi, zo zorgen we vooruit en zo krijgt onze zorg nog meer waarde.

Alles in de buurt

Pieter Geersing is anesthesioloog en medisch manager van de operatiekamers (OK's) in Tergooi. In zijn vak is hij verantwoordelijk voor de veiligheid van de patiënt, vlak voor, tijdens en vlak na de operatie. Hij is ervan overtuigd dat het bij elkaar brengen van alle acute, intensieve en complexe zorg van meerwaarde is voor de veiligheid en kwaliteit. Als je alle expertise en technische voorzieningen voorhanden hebt op één locatie en niet hoeft te schuiven met patiënten komt dat de zorg ten goede. Dat schuiven gebeurt nu af en toe wel omdat we bepaalde behandelingen maar op één locatie kunnen aanbieden en we dat in acute situaties vooraf niet hebben kunnen inschatten. Je wilt alles wat het ziekenhuis te bieden heeft in de buurt hebben. Nu is dat niet zo.'

Voor iedereen beter

Op dit moment heeft Tergooi twee OK-complexen, waarvan in totaal twaalf operatiekamers in gebruik zijn. In de nieuwbouw komen er opnieuw twaalf operatiekamers, maar omdat deze zich, anders dan nu, op één locatie bevinden, zal daar efficiënter

gebruik van kunnen worden gemaakt. 'Om spoedsituaties aan te kunnen, plannen we nu een overschot aan personeel in op beide locaties. Daarbij wordt ook rekening gehouden met een zo breed mogelijke expertise op beide locaties. Als alle expertise straks geconcentreerd is op één locatie, is dat voor iedereen beter. Voor de patiënten omdat het de kwaliteit van zorg ten goede komt, voor het ziekenhuis omdat we daarmee niet langer onnodig kosten maken, want dat is, heel realistisch gezien, de andere kant van de medaille.'

Inzet van technologie

Het nieuwe operatiecomplex krijgt hoogwaardige voorzieningen, waaronder twee hybride OK's. Hier worden operatie en beeldvorming gecombineerd met behulp van de nieuwste technologieën. 'Nu hebben we één hybride OK in Hilversum die met name wordt gebruikt voor complexe vaatoperaties, maar er zijn veel meer mogelijkheden en de ontwikkelingen op dat gebied gaan snel. De trend is dat er steeds meer wordt geopereerd volgens een operatiemethode die zo min mogelijk schade toebrengt aan het



• Anesthesioloog Pieter Geersing: 'Het komt de zorg ten goed als je alle expertise en technische voorzieningen voorhanden hebt op één locatie.'

lichaam, de zogenaamde kijkoperatie. Daardoor is de herstelperiode van de patiënt korter en daarmee ook de opnameduur in het ziekenhuis. De operatiekamer is een van de voorlopers van de inzet van hightechmateriaal in het ziekenhuis. Dat zal steeds meer toenemen, ook buiten de

operatiekamers. Bijvoorbeeld voor de monitoring van patiënten nadat ze uit het ziekenhuis zijn ontslagen of bij chronische ziekten of aandoeningen. Door techniek op deze manier optimaal te benutten, heeft deze altijd een absolute meerwaarde voor onze zorg.'

In deze vierde Bouwen aan Tergooi-krant leest u alles over de ontwikkelingen rondom de bouw van het ziekenhuis van de toekomst. Een nieuw gebouw dat onderdeel uitmaakt van Plan Monnikenberg en waar inwoners van de regio Gooi en Vechtstreek zorg krijgen volgens de nieuwste inzichten.

Bos als inspiratiebron



- *Bovenaanzicht na afronding eerste fase met de bundeling van alle acute, intensieve en complexe zorg in de nieuwbouw.*

Het definitief ontwerp voor de nieuwbouw is klaar. We vroegen de architecten Jörn-Ole Stellmann en Bert Muijres van architectenbureau Wiegierinck naar het idee achter het ontwerp. Waarom dit specifieke gebouw op deze specifieke plek?

Unieke plek

Met het ontwerpen van ziekenhuizen heeft Wiegierinck veel ervaring, maar een ziekenhuis mogen ontwerpen in een bos is een buitenkans. Bert Muijres: 'De groene kwaliteit van deze locatie is enorm waardevol voor Tergooi. Ook wij geloven dat groen je helpt sneller te genezen, daarom wilden we die groene kracht optimaal benutten. We hebben geprobeerd het ontwerp zo goed als mogelijk in het bos te laten opgaan. Zowel van buiten naar binnen als van binnen naar buiten zoeken we naar een innige relatie met de prachtige plek waarop we mogen bouwen.'

Beleving van een bos

Het bos als inspiratiebron dus. Hoe zie je dat terug? Jörn-Ole Stellmann: 'Het is overal in verweven. In de gevels bijvoorbeeld zie je de door smalle kolommen metselwerk en de hoge ramen de verticaliteit en het ritme terug van de boomstammen in



- *Architecten Bert Muijres en Jörn-Ole Stellmann van Wiegierinck architectuur en stedenbouw. 'We hebben de beleving van een bos zo goed mogelijk in alle details verwerkt.'*

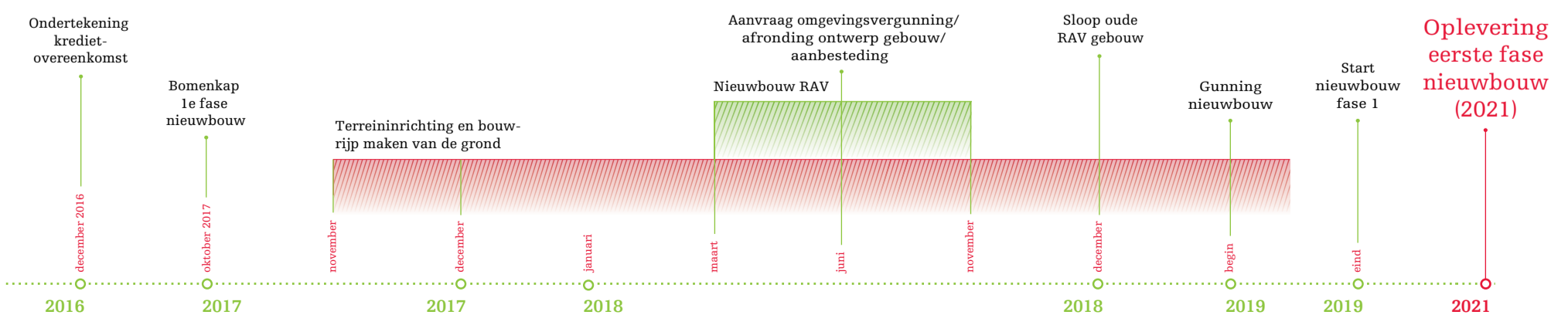
een bos. De gebouwen staan met een wat zwaardere plint stevig op de grond terwijl ze, net als bomen, naar boven toe luchtiger worden. De gebruikte stenen zijn grof als boombast en voor de vlakken rond de ramen en de kozijnen hebben we juist voor parelbeige en donkerbruin aluminium gekozen. Dit aluminium heeft de fluwelige zijdeglans van bladeren waardoor de uitstraling van de gebouwen op een zonnig moment anders zal zijn dan wanneer het bewolkt is en met de tintverschillen brengen we zoveel mogelijk diepte in de gevel. Op die manier hebben we de beleving van een bos zo goed mogelijk en in alle details verwerkt.'

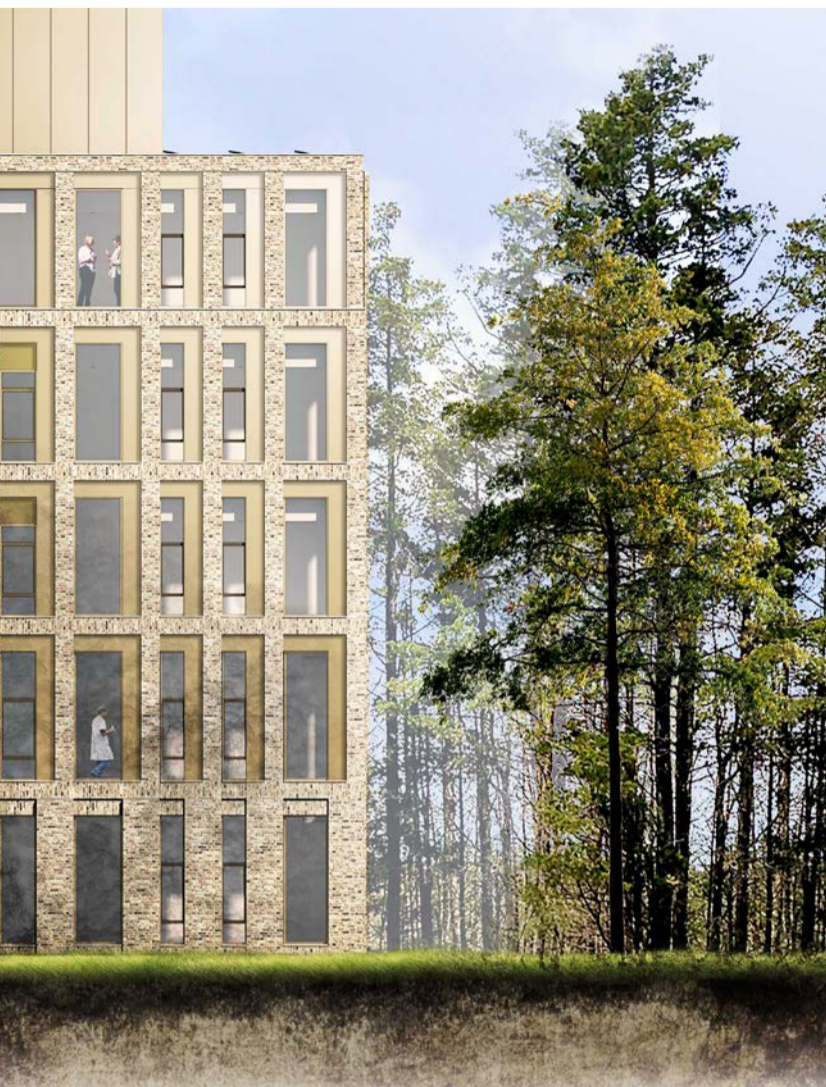
Groene patio's

De eerste fase van de bouw bestaat uit drie gebouwen die met elkaar en het bestaande gebouw

verbonden zijn. Twee vijf-laagse hoofdgebouwen met onder andere poliklinieken en verpleegafdelingen en een tweelaags gebouw met op de begane grond de beeldvormende technieken en op de verdieping de operatiekamers. Alle gebouwen hebben een grote patio in het midden. Bert Muijres: 'We hadden het liefst losse bouwvolumes in het bos gemaakt. Omdat dat voor een ziekenhuis niet handig is en je alles zoveel mogelijk bij elkaar wilt hebben, hebben we de verbindingdelen zo transparant mogelijk gemaakt. Het is de bedoeling dat je het bos straks overal om je heen kunt zien. De patio's zijn meer groene binnenkamers, elk met een eigen sfeer. De landschapsarchitect Bosch Slabbers heeft de inrichting ervan geïnspireerd op deze omgeving, de hei, de zandvlakte. Die verschillende patio's helpen je ook bij de oriëntatie in het gebouw.'

Tijdslijn bouw nieuwe locatie Hilversum





- De smalle kolommen metselwerk en hoge ramen zijn geïnspireerd op de verticaliteit en het ritme van boomstammen in een bos.



- De baksteen waarin het nieuwe gebouw wordt opgetrokken, is bruinkleurig met witte en groenige vlekken erin. Daardoor roept deze associaties op met boomschors. De ruwe steen wordt gecombineerd met bronskleurige aluminium gevelvullingen. De vlakken rond de ramen zijn daarbij van een lichtere tint dan de kozijnen. En ook het technische gebouw bovenop het tweelaagse gebouw is van dit aluminium gemaakt.

Vanuit het bed kun je het groen en het leven op de grond ervaren

Daarbij zijn de patio's op de verdiepingen breder dan op de onderste twee lagen waardoor er veel dag- en zonlicht in valt.'

Hoge ramen

Opvallend aan het ontwerp zijn de vele hoge ramen met, zoals dat heet, lage borstweringen: de vensterbanken zijn op zithoogte ontworpen. Natuurlijk is ook daar bewust voor gekozen. Bert Muijres: 'Als je in een bed ligt of niet direct aan de gevel zit, kun je zo – ook op de hogere verdiepingen – het groen en het leven op de grond ervaren, en je kunt even in de vensterbank gaan zitten. Door de grote hoogte van de ramen kun je zelfs vanuit de onderste verdiepingen de bladeren in de boomtoppen zien bewegen en de vogels in de lucht zien vliegen. Tel daarbij op dat ook het interieurontwerp daarbij aansluit en zo natuurlijk mogelijk wordt. De basis hiervan is klaar, maar dit wordt nog verder uitgewerkt met een groep betrokken medewerkers van Tergooi.'



De Kleine Prins gaat bijna open

Merem en De Kleine Prins bouwen op het terrein van Merem in Hilversum samen aan de toekomst voor de kinderen van de Mytyschool. Kinderen met diverse aandoeningen leren en revalideren er onder één dak. De Therapeutische Peutergroepen voor kinderen tot vier jaar, krijgen een eigen plaats in het gebouw. Begin 2019 wordt het gebouw feestelijk in gebruik genomen. Dit is onderdeel van Plan Monnikenberg.



Foto: MAS architectuur.

Stichting Vrienden van Tergooi



De Stichting Vrienden van Tergooi heeft de Groene Kas mogelijk gemaakt. Ook de Chemotuin op locatie Hilversum is een project van de Vriendenstichting. Wilt u bijdragen aan belangrijke patiëntenprojecten die niet kunnen worden betaald uit het ziekenhuisbudget? Steun dan de Stichting Vrienden van Tergooi. Dit kan door vriend te worden van de Vriendenstichting, een bedrag te doneren of een actie op touw te zetten. Kijk voor meer informatie op www.tergooi.nl/vrienden, bel naar T 088 753 14 20 of stuur een e-mail naar vrienden@tergooi.nl.

Duurzaamheid als leidraad

Tergooi heeft duurzaamheid hoog in het vaandel. Voor onze nieuwbouw hanteren we internationale regels, de zogenoemde BREAAAM-NL-criteria. We streven naar de kwalificatie 'excellent', ofwel vier sterren.

BREEAM (Building Research Establishment Environmental Assessment Method) is een internationale methode die de duurzaamheid meet van bouwprojecten. Onze nieuwbouwplannen zijn beoordeeld op management,

gezondheid, energie, transport, water, materialen, afval en landgebruik en ecologie.

Van de duurzame maatregelen die we nemen, springen er een paar uit. Bijvoorbeeld de uitgekende

systemen voor energie-opwekking en -distributie die we laten aanleggen. Zeer energiezuinige warmtepompen gecombineerd met uitgekende gevels waarbij de isolatie is aangepast aan de zonoriëntatie (noord-gevels driedubbelglas en minder warmtewering en zuidgevel dubbel glas en meer warmtewering) en daken met zonnepanelen. Maar ook het systeem voor koude-warmte opslag waarbij waterlagen op een diepte van 180 meter worden gebruikt om in de winter zeer efficiënt koude op te slaan die we in de zomer weer gebruiken

om het gebouw te koelen. De warmte die bij het gebruik van medische apparaten vrijkomt, wordt het hele jaar door gebruikt om het douche-water op te warmen.

Uiteraard is het gebouw voorzien van energiezuinige verlichting en wordt er waar mogelijk gebouwd met gezonde, 'groene' materialen. Zo wordt er alleen duurzaam geproduceerd hout met FSC-certificaat toegepast. Dit alles maakt ons nieuwe ziekenhuis veilig en comfortabel én uiterst energie-efficiënt en duurzaam.

Vier vragen over digitalisering in de zorg



Janneke Brink-Daamen maakt sinds mei deel uit van de raad van bestuur van Tergooi. Zij heeft onder meer het programma onder haar hoede dat te maken heeft met de innovatie van onze zorg. Ofwel de zorgvernieuwing die mogelijk is door technologische ontwikkelingen. Hierover stelden we haar vier vragen.

Wat gaat er precies veranderen?

Aan onze toewijding en zorg verandert niets, maar we gaan onze service steeds meer uitbreiden door gebruik te maken van digitale mogelijkheden via e-health. Zo is het bijvoorbeeld binnenkort mogelijk via een videoverbinding in ons patiëntenportaal *Mijn Tergooi* een vervolgsconsult te doen. Dit is een uitkomst voor patiënten die moeilijk ter been zijn. Zij hoeven dan niet naar het ziekenhuis te komen, maar zien hun arts gewoon thuis via een beeldverbinding.

Maar digitalisering gaat veel verder. Zo zijn we begonnen met de monitoring van revaliderende hartpatiënten via een online portaal en onderzoeken we de mogelijkheid COPD-patiënten online te volgen. Dergelijke oplossingen worden in de nabije toekomst voor veel meer patiëntgroepen mogelijk.

Wat levert de digitalisering op voor patiënten?

Door de digitale mogelijkheden optimaal te benutten, kunnen we onze

patiënten in hoge mate ontlasten omdat zij minder vaak naar het ziekenhuis hoeven te komen dan nu nog het geval is.

Door monitoring op afstand kunnen we onze patiënten beter in de gaten houden en voorkomen dat mensen op de SEH terechtkomen. Bovendien kunnen we door nauwer samen te werken met onze zorgpartners in de regio de zorg nog meer op de juiste plek leveren. Onze zorg wordt er beter van en gaat dus verder reiken dan de muren van ons ziekenhuis.

Het nieuwe ziekenhuis wordt heel hightech, kan ik er nog wel terecht?

Natuurlijk. De digitale mogelijkheden maken het contact met uw arts makkelijker en door de zorg op een slimmere manier aan te bieden, kunnen wij onze patiënten beter helpen. Maar deze vorm van zorg bestaat nadrukkelijk naast de zorg die we nu leveren. Het komt er niet voor in de plaats, het komt erbij.

Mag ik meedenken over de zorg van de toekomst?

Zeker, dat willen we juist graag. We willen de toekomstige zorg liefst samen met onze patiënten en onze zorgpartners in de regio vormgeven. Hiervoor hebben we bijvoorbeeld in Tergooi Hilversum een e-health Studio ingericht, kortweg de e-Studio. Hier laten we zien wat er in de toekomst allemaal mogelijk is. U bent van harte welkom er een tour te volgen en mee te praten. Meer informatie en inschrijven kan via de agenda op www.tergooi.nl.

Ook een vraag over de nieuwbouw?

Stuur uw vraag per e-mail aan: Communicatie@tergooi.nl of per post: Bouwen aan Tergooi t.a.v. afdeling Communicatie Postbus 10016 1201 DA Hilversum

Prachtig onder de bomen



• Ambulanceverpleegkundige Dick Plate voor de nieuwe ambulance uitrukpost in Hilversum.

De Regionale Ambulancevoorziening (RAV) Gooi en Vechtstreek heeft drie standplaatsen, post Weesp, post Noord in Blaricum en post Zuid in Hilversum, de laatste twee direct naast het ziekenhuis. Om ruimte te maken voor de bouw van het nieuwe ziekenhuis, krijgt de post in Hilversum een

nieuw onderkomen, parallel aan de Soestdijkerstraatweg. Het nieuwe gebouw, ook naar ontwerp van Wiegerinck, wordt dit najaar opgeleverd.

Dick Plate is ambulanceverpleegkundige bij de RAV en werkt daarnaast ook op de Spoedeisende Hulp (SEH) van Tergooi in Hilversum. Een ideale

combinatie: 'Op de ambulance heb ik hooguit dertig minuten contact met de patiënt, bij de spoedeisende hulp ben ik soms drie uur met iemand bezig. Klinkt gek, maar voor mij voelt dat als een dagje uit. Het is echt fijn om de tijd te hebben voor een patiënt.' Dick is blij dat in de herfst de nieuwe ambulancepost klaar is. 'Het nieuwe gebouw is groter, het staat prachtig onder de



bomen en het is mooi, helemaal van deze tijd. Wegens ruimtegebrek, staat een van onze voertuigen nu nog bij de brandweer. Bij de nieuwe post hebben we straks voldoende standplaatsen en staan alle voertuigen bij elkaar. Dat vind ik een groot voordeel.'

Colofon

Bouwen aan Tergooi is een uitgave van Tergooi en wordt in een oplage van ruim 400.000 exemplaren huis-aan-huis verspreid in de Gooi en Vechtstreek.

Redactie Tergooi, afdeling Communicatie & Voorlichting en Overbosch Communicatie Vormgeving en opmaak Total Public Fotografie Ton Kastermans Fotografie, Levien Willemsse Artist Impressions Wiegerinck Drukwerk en verspreiding Enter Media BV Redactieadres Tergooi, afdeling Communicatie en Voorlichting, Postbus 10016, 1201 DA Hilversum, communicatie@tergooi.nl

